

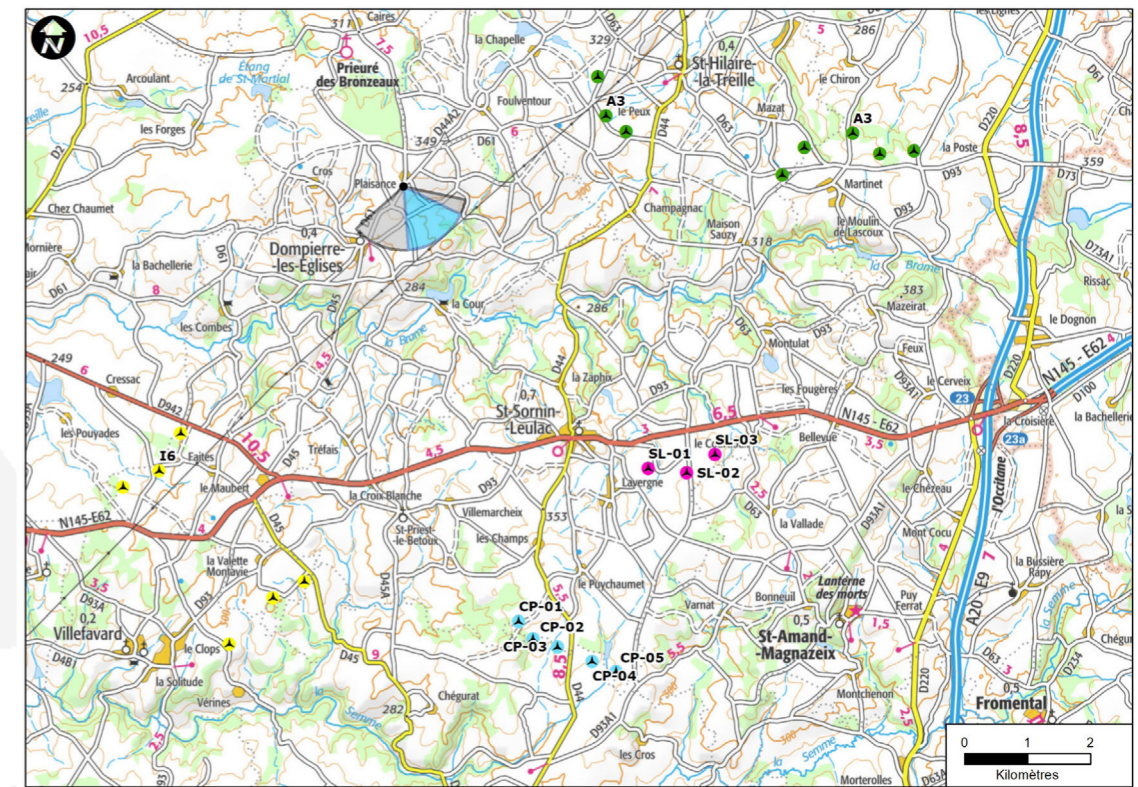


# Photomontage 01

Point de vue et photomontage - Ostwind



Point de vue initial : intersection entre la D45 et la D61 au nord de Dompierre-les-Eglises - Éolienne la plus proche : 5.921 km.  
Intérêts : belvédère proche - infrastructures secondaires.  
Angle de vue : 127.4°



Carte de repérage du montage - source : fond ign 1/100 000ème - Ostwind



Montage avec éoliennes contrastées

### Justification du point de vue :

Le carrefour entre les deux routes départementales forme un petit belvédère sur le paysage vers le sud et l'est aux abords du périmètre de 5 km. Les deux entités du projet sont visibles et lisibles depuis ce site. La distance atténuée la visibilité des machines qui se découpent sur l'horizon.

### Rapport avec d'autres parcs éoliens ou interactions avec des éléments patrimoniaux :

Depuis ce point de vue, l'église et le château de Dompierre-les-Eglises ne sont pas visibles. Le parc éolien des terres noires se situe plus à l'est et est de ce fait absent de ce point de vue. Il s'avère cependant que les éoliennes doivent proposer un cumul d'impacts modéré, les éoliennes pouvant être visualisées en même temps depuis ce point de vue sans pour autant faire partie du même cadrage de 60°.

### Niveau d'impact du projet / phénomènes de densification par l'éolien :

Le niveau d'impact des machines est faible car, depuis ce point, on ne perçoit pas de domination visuelle du paysage environnant. Elles semblent émerger de l'horizon boisé en formant des lignes disjointes.



Montage 60° - éoliennes renforcées

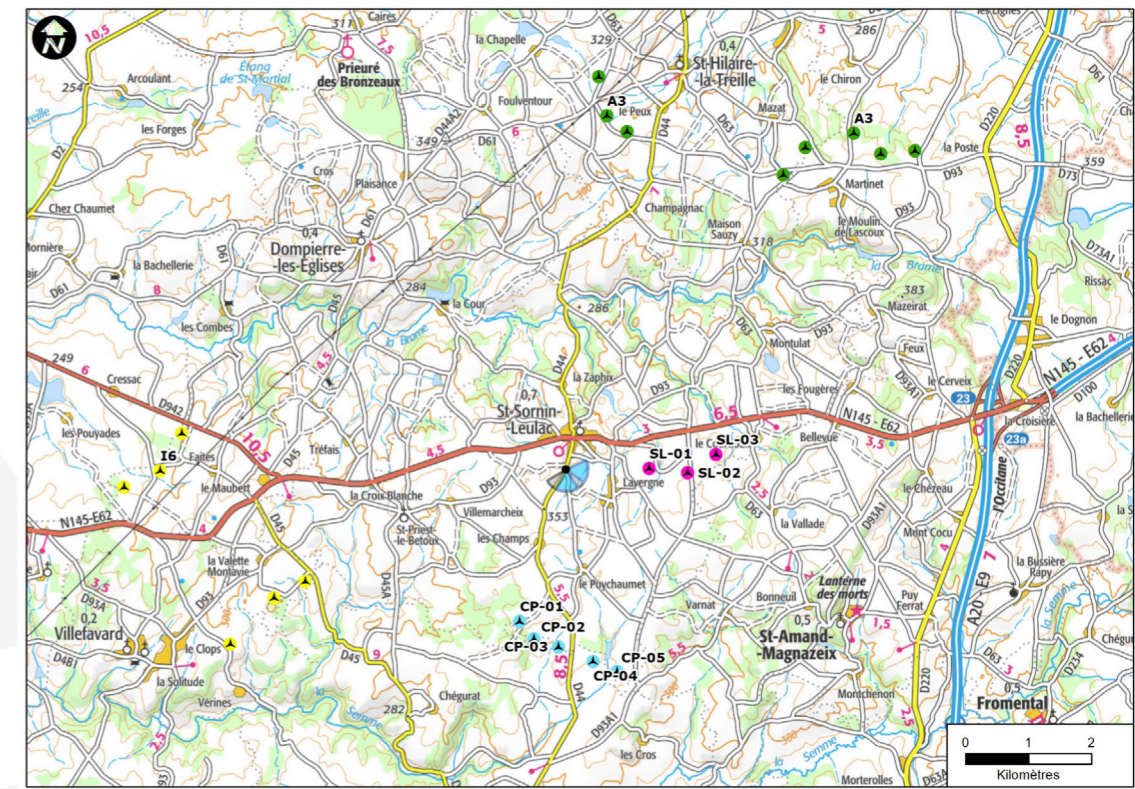


# Photomontage 02

Point de vue et photomontage - Ostwind



Point de vue initial : sortie sud de Saint-Sornin-Leulac - Éolienne la plus proche : 1.331 km.  
Intérêts : urbanisme proche - infrastructures secondaires.  
Angle de vue : 175°



Carte de repérage du montage - source : fond ign 1/100 000ème - Ostwind



Montage avec éoliennes contrastées

### Justification du point de vue :

Saint-Sornin-Leulac fait partie des villages les plus proches du projet de La Longe. L'ambition du point de vue était de déterminer le niveau d'impact du projet sur une des sorties devant être exposée aux impacts visuels.

### Rapport avec d'autres parcs éoliens ou interactions avec des éléments patrimoniaux :

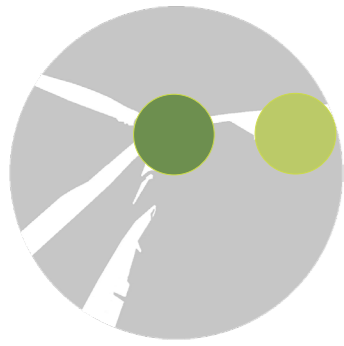
Aucun monument historique depuis ce point de vue.  
Cumul d'impact avec le projet des Landes des Verrines.

### Niveau d'impact du projet / phénomènes de densification par l'éolien :

Les 3 éoliennes de La Longe sont plus prégnantes que celle du projet des Landes des Verrines bien que partiellement masquées par la végétation. Elles n'apparaissent cependant pas dans les perspectives des deux axes du point de vue. On peut considérer que le niveau d'impact est modéré pour l'habitat.



Montage 60° - éoliennes renforcées

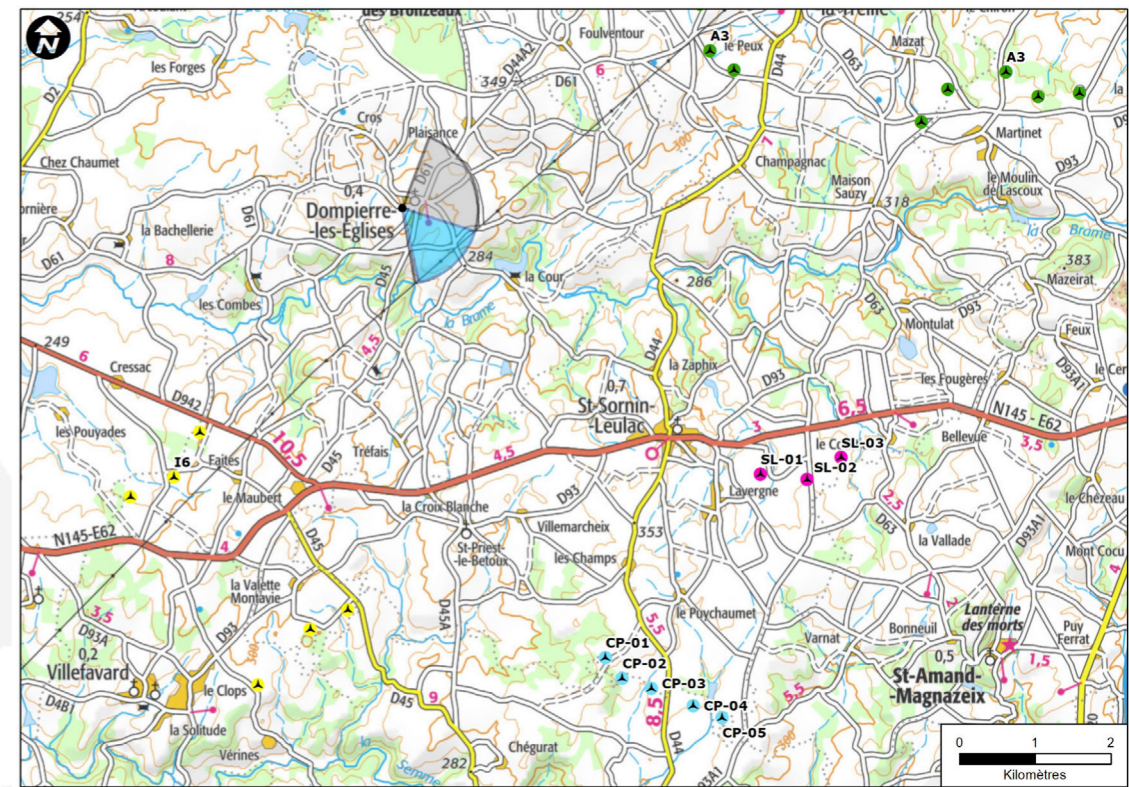


# Photomontage 03

Point de vue et photomontage - Ostwind



Point de vue initial : entrée ouest de Dompierre-les-Eglises - Éolienne la plus proche : 5.896 km.  
Intérêts : monument historique - urbanisme.  
Angle de vue : 150.2°



Carte de repérage du montage - source : fond ign 1/100 000ème - Ostwind



Montage avec éoliennes contrastées

### Justification du point de vue :

L'église de Dompierre-les-Eglises fait partie des monuments historiques les plus proches du projet. Ce photomontage a pour but de vérifier l'absence de covisibilité depuis l'entrée ouest, permettant, normalement, d'observer le projet sur un même plan.

### Rapport avec d'autres parcs éoliens ou interactions avec des éléments patrimoniaux :

L'église, dans la perspective de la RD61 ne connaît apparemment pas d'impacts visuels dus au projet de La Longe depuis ce point de vue. La ceinture arborée du village permet de dissimuler les aéro-générateurs. Les éoliennes des Terres noires, placées dans l'axe de la route départementale ne semblent pas non plus visibles. Le cumul d'impact est donc nul depuis ce point de vue.

### Niveau d'impact du projet / phénomènes de densification par l'éolien :

Impact nul du projet, les éoliennes n'étant pas visibles depuis ce point de vue.



Montage 60° - éoliennes renforcées

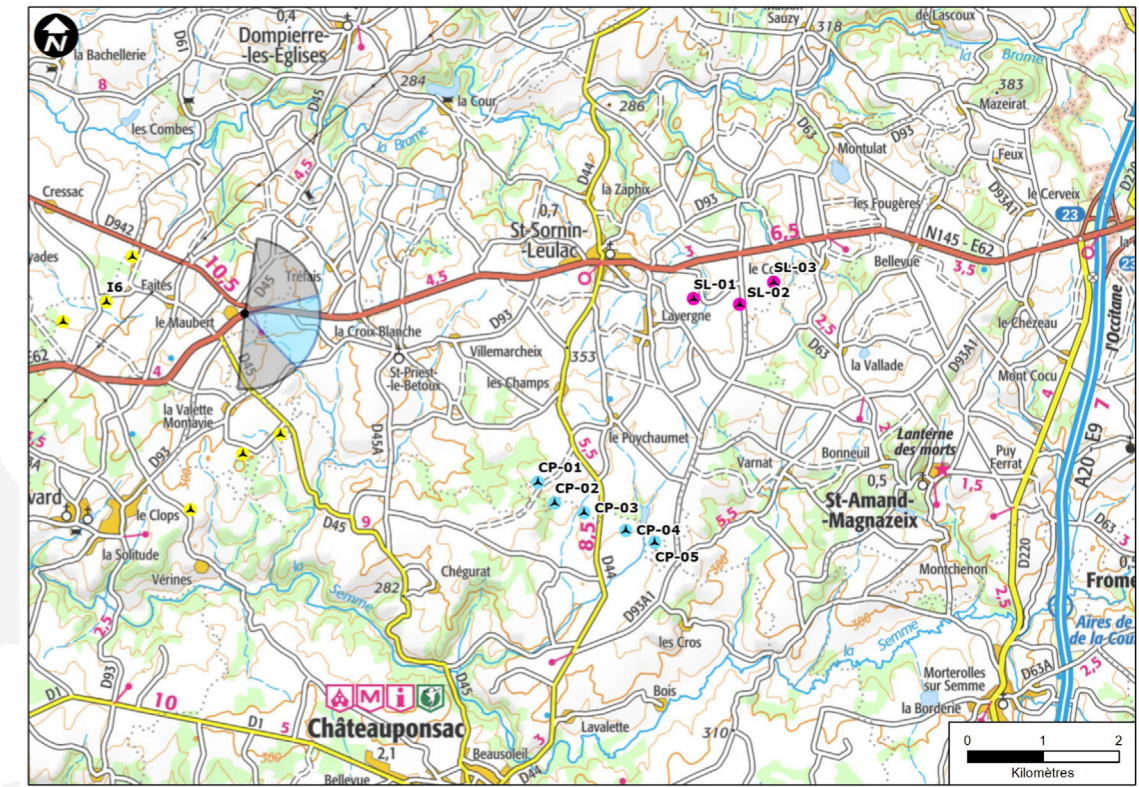


# Photomontage 04

Point de vue et photomontage - Ostwind



Point de vue initial : intersection entre la N145 et la D942 au nord de Villefavard - Éolienne la plus proche : 5.932 km.  
Intérêts : infrastructures routières principales  
Angle de vue : 167.9°



Carte de repérage du montage - source : fond ign 1/100 000ème - Ostwind



Montage avec éoliennes contrastées

### Justification du point de vue :

La N145 fait partie des axes routiers principaux depuis lesquels le projet de La Longe sera visible par intermittence.

### Rapport avec d'autres parcs éoliens ou interactions avec des éléments patrimoniaux :

Aucun monument historique depuis ce point de vue.

Cumul d'impact léger avec les éoliennes du projet de La Longe.

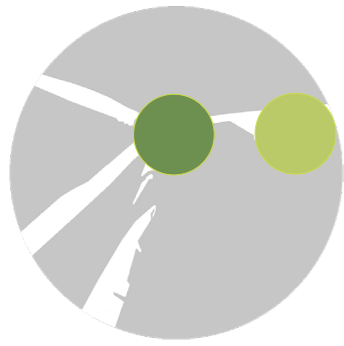
### Niveau d'impact du projet / phénomènes de densification par l'éolien :

Les éoliennes sont partiellement visibles depuis ce point de vue en raison des nombreux boisements caractéristiques de ce paysage et du couvert végétal accompagnant le tracé de la voirie. Les 3 éoliennes de La Longe sont masquées presque intégralement. Seules les pales seront perceptibles. Le niveau d'impact est faible.



Montage 60° - éoliennes renforcées



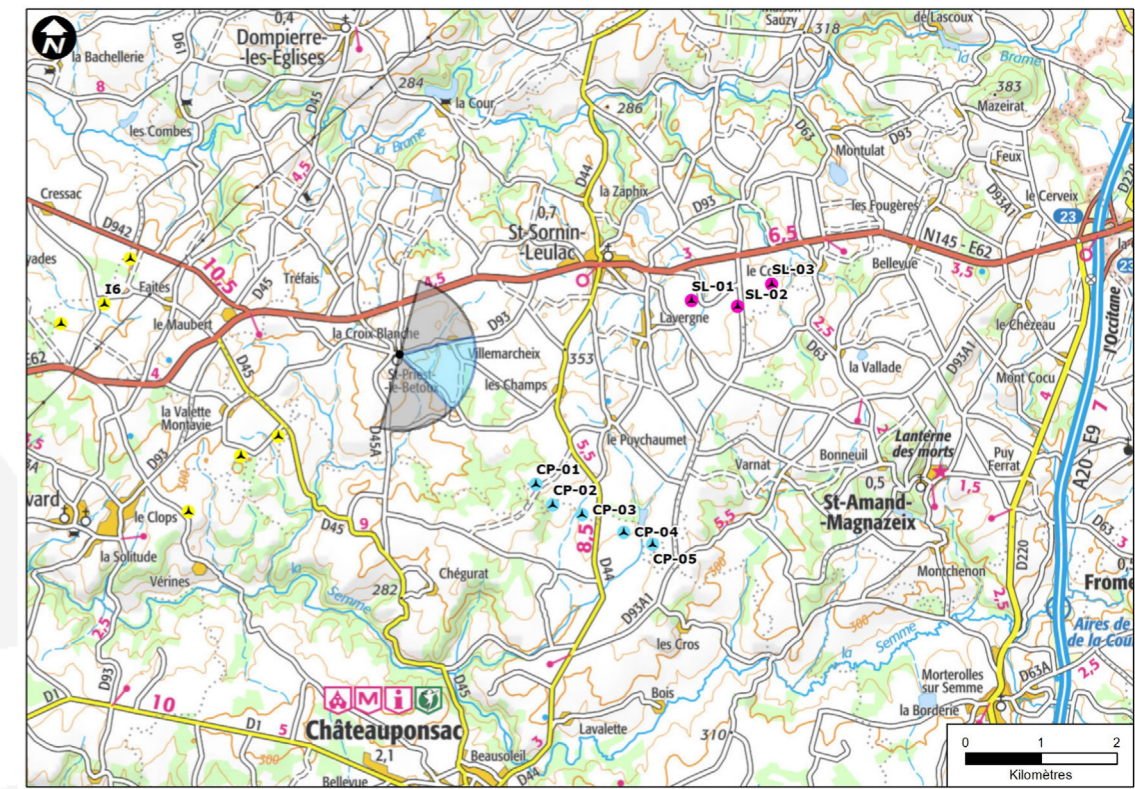


# Photomontage 05

Point de vue et photomontage - Ostwind



Point de vue initial : entrée ouest de Saint-Priest-le-Betoux sur le D93 - Éolienne la plus proche : 3.916 km.  
Intérêts : urbanisme proche.  
Angle de vue : 162.3°



Carte de repérage du montage - source : fond ign 1/100 000ème - Ostwind



Montage avec éoliennes contrastées

### Justification du point de vue :

Saint-Priest-le-Betoux faisait partie des villages les plus proches des zones potentielles d'implantation. Bien que le projet a été reculé vers l'est, les impacts restent présents.

### Rapport avec d'autres parcs éoliens ou interactions avec des éléments patrimoniaux :

Aucun monument historique depuis ce point de vue.

Pas de cumul d'impact possible avec d'autres parcs ou projets éoliens, ceux-ci n'étant pas visibles.

### Niveau d'impact du projet / phénomènes de densification par l'éolien :

Les éoliennes sont en grande partie masquées par l'urbanisme depuis l'entrée de village. Seuls les bouts de pales de l'éolienne SL01 seront visibles. L'impact est de ce fait faible.



Montage 60° - éoliennes renforcées

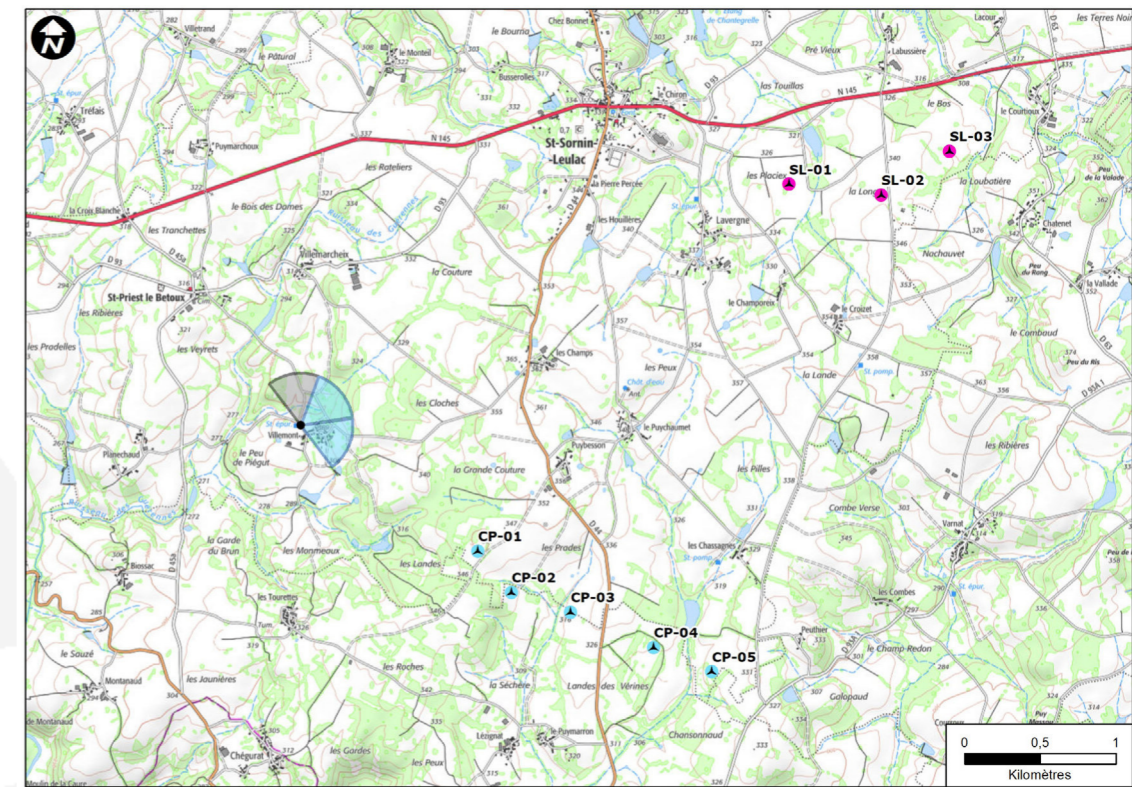


# Photomontage 06

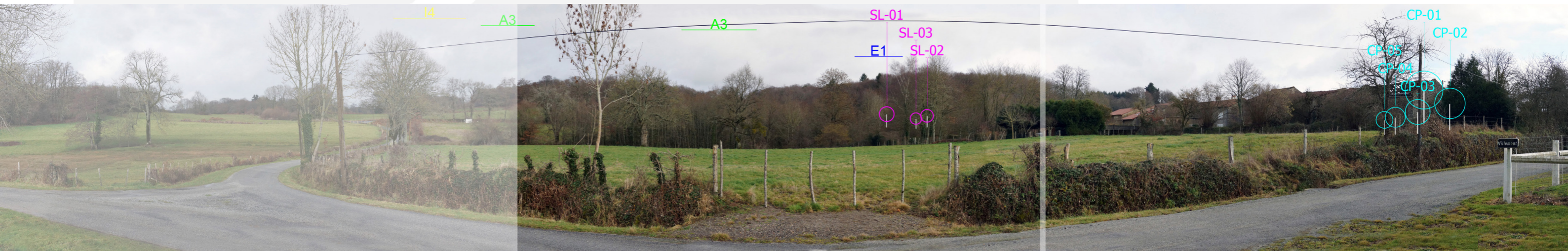
Point de vue et photomontage - Ostwind



Point de vue initial : entrée ouest du hameau de Villemont - Éolienne la plus proche : 3.622 km.  
Intérêts : urbanisme proche.  
Angle de vue : 180.0°



Carte de repérage du montage - source : fond ign 1/25 000ème - Ostwind



Montage avec éoliennes contrastées

### Justification du point de vue :

Le hameau de Villemont fait partie des hameaux à l'ouest les plus proches du projet. Le photomontage a pour but de vérifier les impacts potentiels des éoliennes projetées sur l'habitat.

### Rapport avec d'autres parcs éoliens ou interactions avec des éléments patrimoniaux :

Aucun monument historique depuis ce point de vue.

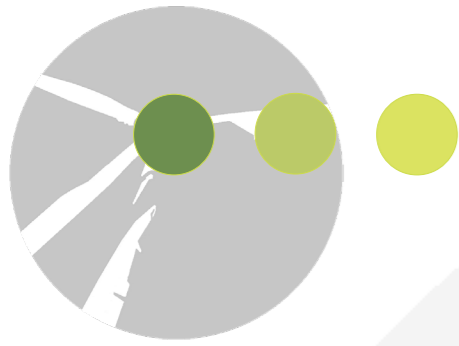
Pas de cumul d'impact possible avec d'autres parcs ou projets éoliens. Le seul parc présent depuis cet angle de vue (parc de La Souterraine) est trop éloigné pour être visible.

### Niveau d'impact du projet / phénomènes de densification par l'éolien :

Les éoliennes de La Longe, éloignées de quelques kilomètres, sont intégralement masquées par le modelé topographique et le couvert végétal qui l'accompagne. On peut donc considérer que l'impact est faible à modéré.



Montage 60° - éoliennes renforcées

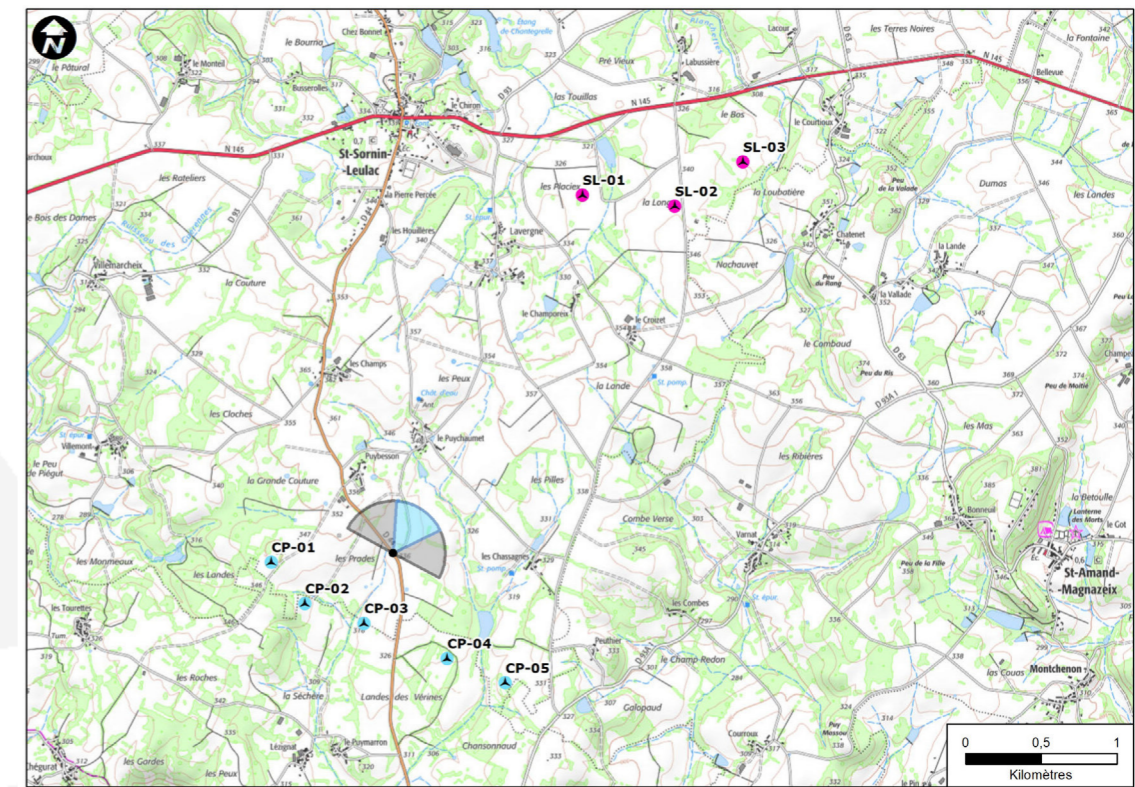


# Photomontage 07

Point de vue et photomontage - Ostwind



Point de vue initial : intersection entre la D44 et la C4 - Éolienne la plus proche : 2.684 km.  
Intérêts : infrastructure principale de visualisation du projet.  
Angle de vue : 180°



Carte de repérage du montage - source : fond ign 1/25 000ème - Ostwind



Montage avec éoliennes contrastées

### Justification du point de vue :

Le photomontage 7 a été découpé en deux car il représente un point de vue générique pour l'habitat et les infrastructures niché entre les deux parties du projet. La D44 représente l'axe routier majeur de visualisation du projet et principalement des éoliennes des Landes des Verrines.

### Rapport avec d'autres parcs éoliens ou interactions avec des éléments patrimoniaux :

Aucun monument historique depuis ce point de vue.

Pas de cumul d'impact possible avec d'autres parcs ou projets éoliens, ceux-ci n'étant pas visibles. Les éoliennes des terres noires et celles de la Souterraine sont intégralement masquées par l'ondulation du plateau.

### Niveau d'impact du projet / phénomènes de densification par l'éolien :

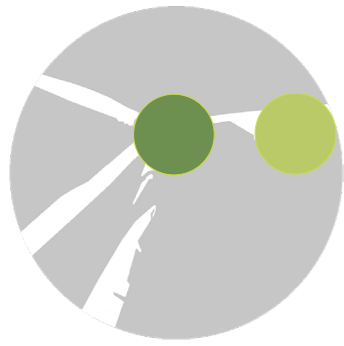
Les éoliennes de La Longe sont presque intégralement masquées par le relief. Les bouts des pales des éoliennes SL 01 et SL 02 seront perceptibles au travers du couvert végétal. Les impacts sont faibles.



Montage 60° - éoliennes renforcées



Montage 60° - éoliennes renforcées

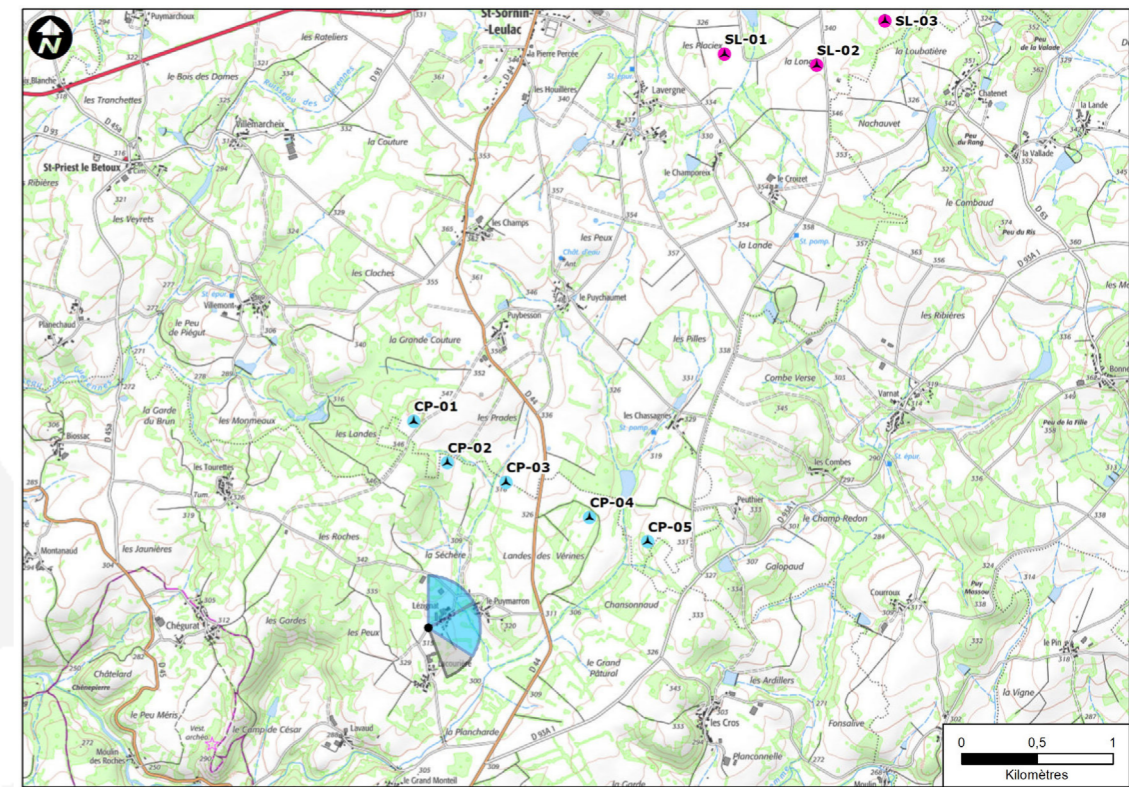


# Photomontage 09

Point de vue et photomontage - Ostwind



Point de vue initial : entrée sud ouest du hameau de Lézignat - Éolienne la plus proche : 4.268 km.  
Intérêts : urbanisme proche.  
Angle de vue : 160.9°



Carte de repérage du montage - source : fond ign 1/25 000ème - Ostwind



Montage avec éoliennes contrastées

### Justification du point de vue :

Le photomontage permet de capter les impacts visuels potentiels sur les hameaux de Lézignat et du Puymarron.

### Rapport avec d'autres parcs éoliens ou interactions avec des éléments patrimoniaux :

Aucun monument historique depuis ce point de vue.

Les éoliennes des Terres noires et de la Souterraine ne sont pas visibles depuis ce point de vue. Aucun cumul d'impacts n'est décelable.

### Niveau d'impact du projet / phénomènes de densification par l'éolien :

Les éoliennes de La Longe sont uniquement perceptibles en bouts de pales. Les impacts visuels sur l'habitat sont faibles.





Montage 60° - éoliennes renforcées